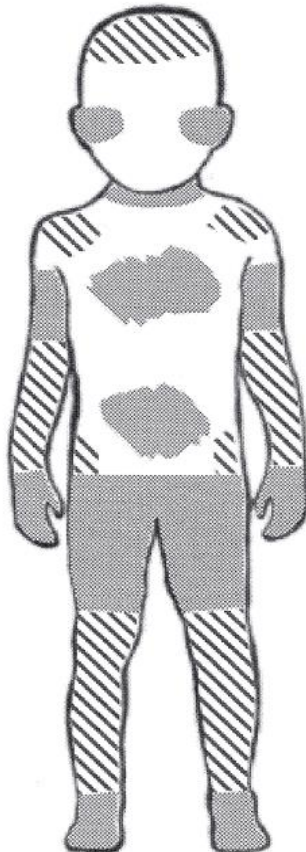


2020 - 2030



# [INTERKOMMUNAL PLAN MOT VOLD I NÆRE RELASJONER]

En strategi for det samlede arbeidet i Vesterålen og Lødingen kommune for å bekjempe vold i nære relasjoner.



## FORORD

Mange barn, unge og voksne utsettes for vold i nære relasjoner. Vold anses som et verdensomspennende helseproblem. Nasjonale undersøkelser viser at fem prosent av befolkningen oppgir å ha vært utsatt for alvorlig vold med høyt skadepotensiale av sine foreldre. Nesten en tredjedel av befolkningen oppgir å ha vært utsatt for alvorlig vold i voksen alder. Foruten skader som kan oppstå under voldshandlingen, vil mange som er utsatt for vold utvikle kroniske fysiske og / eller psykiske vansker.

Denne interkommunale planen ble opprettet på bestilling fra regionrådet hvor alle ordførerne i de seks kommunene Bø, Øksnes, Hadsel, Andøy, Lødingen og Sortland ønsket et felles og tettere samarbeid for å avdekke og forebygge vold i nære relasjoner. Kommunene har felles politi, barnevern, legevakt og krisesenter. Arbeidsgruppen har bestått av Randulf Nedrum, SLT-koordinator, Sortland kommune, Gro Rønning Nyvold, Ledende helsesykepleier, Hadsel kommune, Beate Andersen, Enhetsleder helse og familie, Andøy kommune, Laila Jota, Psykiatrisk sykepleier, Lødingen kommune, Helen Bye, Helsesykepleier, Øksnes kommune, Gunnhild Paulsen, Helsesykepleier/jordmor, Bø kommune og Line Hågensen, Leder Vesterålen Krisesenter. Arbeidsgruppen har jobbet sammen vår-høst 2019.

Vold finnes i mange ulike former og har mange skadevirkninger. Gjennom denne interkommunale planen ønsker man å bidra til kunnskap som gir *mot til å se og trygghet til å handle*.<sup>1</sup>

Vi håper kommunene bruker planen aktivt og ønsker hverandre lykke til!

Leder av arbeidsgruppen  
Randulf Nedrum  
SLT-koordinator i Sortland kommune

## INNHold

<b>FORORD .....</b>	<b>1</b>
<b>DEL 1: INNLEDNING .....</b>	<b>2</b>
1. INNLEDNING .....	2
1.2 STRATEGIER FOR EN LEVENDE PLAN .....	2
1.3 MÅL OG MANDAT .....	1
1.4 AMBISJON OG AVGRENSING .....	1
<b>DEL 2: TEORETISK KUNNSKAPSBASE .....</b>	<b>2</b>
2.1 DEFINISJON .....	2
2.2 HVA ER VOLD I NÆRE RELASJONER? .....	1

---

<sup>1</sup> Kunnskap gir mot til å se og trygghet til å handle ble først brukt som tittel på rapport fra NKVTS om vold i nære relasjoner.

2.3 OMFANG AV VOLD I NÆRE RELASJONER.....	1
2.3.1 MØRKETALL .....	2
2.4 HVEM BLIR UTSATT FOR VOLD.....	2
2.5 RELASJON TIL OVERGRIPER .....	4
2.6 KONSEKVENSER AV VOLD .....	4
2.7 VOLDSUTSATTHET OG DEMOGRAFISKE FORHOLD .....	5
FOREBYGGING AV VOLD I NÆRE RELASJONER .....	5
NASJONALE FØRINGER.....	6
<b><u>DEL 3: OVERSIKT AV RELEVANTE HJELPETILBUD .....</u></b>	<b>6</b>
<b><u>DEL 4: RELEVANT LOVVERK .....</u></b>	<b>1</b>
<b><u>DEL 5: LOKALE UTFORDRINGER .....</u></b>	<b>1</b>
TALL FRA POLITIET .....	1
INNØRNING AV RISIKOVURDERINGSMODELLEN SARA .....	1
HVA VET VI OM OMFANGET AV VOLD I NÆRE RELASJONER I REGIONEN?.....	1
GJENNOMGANG AV ANMELDELSER OM VOLD MOT BARN I DE FEM VESTERÅLSKOMMUNENE? .....	1
<b><u>DEL 6: TILTAKSPLAN .....</u></b>	<b>1</b>
OVERORDNEDE MÅL FOR TILTAKENE OG EVALUERING AV DISSE .....	1
SAMARBEID MELLOM KOMMUNENE .....	1
MEDVIRKNING AV BARN OG UNGDOM TIL FOREBYGGING.....	1
EKSEMPLER PÅ TILTAK SOM ER I DAGLIG DRIFT I REGIONEN .....	1
<b>FOREBYGGENDE TILTAK .....</b>	<b>1</b>
<b>KOMPETANSEHEVENDE TILTAK .....</b>	<b>2</b>
<b>HJELPETILTAK.....</b>	<b>3</b>
HENVISNINGER OG KILDER.....	3

## DEL 1: INNLEDNING

### 1. INNLEDNING

Innsats mot vold og overgrep er et nasjonalt satsningsområde. Regjeringen anbefaler alle kommuner å utvikle en lokal handlingsplan mot vold i nære relasjoner som et verktøy for et helhetlig arbeid.

Vesterålskommunene og Lødingen har et ønske om felles rutiner og tiltak for arbeidet med vold i nære relasjoner, og denne planen kommer på oppdrag fra Regionrådet.

Formålet med planen er at alle skal kunne leve trygt i Vesterålen og Lødingen.

### 1.2 STRATEGIER FOR EN LEVENDE PLAN

For å sikre en levende plan må kommunene stå sammen i arbeidet rundt opplæring, informasjonsutveksling, oppfølging av tiltak, evaluering, samarbeid og forankring. Engasjement, eierskap og forpliktelse er avgjørende for at planen skal være levende.

Arbeidsgruppen har foreslått følgende strategier:

- *Gjenkjennelige og konkrete tiltak/rutiner*
- *Hver kommune utnevner en koordinator som har ansvar for oppfølging av den interkommunale planen.*
- *Koordinatorene møtes jevnlig i et interkommunalt samarbeidsforum og er bindeleddet mellom kommunene og de eksterne kompetansemiljøene.*
- *Kommunene planlegger og gjennomfører fagdager/seminarer for å holde fokus på problemstillingen.*
- *Planen holdes varm gjennom regelmessig opplæring, samarbeid og evaluering.*
- *Tiltakene bør evalueres jevnlig, gjennom logger og enkel rapportering. Utnevnt koordinator planlegger og gjennomfører evaluering i samarbeid med sin kommune og eksterne kompetansemiljøer. Koordinator bearbeider tilbakemeldingene og skriver årlig rapport til kommunens ledelse/kommunestyret.*

---

### 1.3 MÅL OG MANDAT

Målet med den interkommunale planen mot vold i nære relasjoner er å stå samlet som en styrket enhet i arbeidet for å hindre vold i nære relasjoner på tvers av kommunegrensene.

Arbeidsgruppens mandat har vært å utarbeide en interkommunal plan mot vold i nære relasjoner. Planen mot vold i nære relasjoner blir videre behandlet i regionrådet og deretter vedtatt i hver enkelt kommune. Arbeidsgruppen har lagt ved anbefalinger om å videreføre et interkommunalt samarbeid i form av kurs/fagdager for faglig oppdateringer og på den måte holde fokus på dette viktige arbeidet over tid.

---

### 1.4 AMBISJON OG AVGRENSING

Vesterålen og Lødingen har ikke tidligere hatt en egen plan mot vold i nære relasjoner. Det er ikke planens ambisjon å ha alle rutiner og tiltak på plass når planen vedtas. Man ser for seg at noen rutiner må utvikles lokalt og at hver kommune har ansvar for at prosessen settes i gang når planen er vedtatt. En interkommunal plan vil gjøre det mulig å utnytte faglige og økonomiske ressurser bedre. Kommuner er likevel forskjellige, og planen må forankres i den enkelte kommunes ressurser, behov og allerede etablerte systemer og rutiner for samhandling og samordning.

Det legges vekt på at dette er et interkommunalt samarbeid hvor målet er hele regionen. Kommunene forplikter seg derfor til å bidra med kompetanseutveksling for å ivareta hele Vesterålen og Lødingen. Kjønnsmestelse og tvangsekteskap hører også inn under betegnelsen "vold i nære relasjoner", og er ulovlige handlinger i Norge. Denne planen behandler ikke kjønnsmestelse, tvangsekteskap eller æresrelatert vold spesielt. Det er likevel de samme forpliktelsene til bekymringsmelding og opplysning som gjelder, som for annen type vold i nære relasjoner.

Gjennom utviklingen av planen ønsket vi å treffe et realistisk ambisjonsnivå når det gjelder tids- og kostnadsrammer og gjennomførbarhet. Planen viser til hvor ansatte og andre kan finne utfyllende kunnskap, hvilke tjenester som er aktuelle varslingsinstanser og hvilke samarbeidspartnere som tilbyr kunnskap og behandling på tvers av kommunegrensene. Planen inneholder også tiltak som kommunene kan jobbe videre ut fra.

Vi viser til de nasjonale grunnlagsdokumentene (se utfyllende liste under kilder og henvisninger) til planen og anbefaler alle å lese Et liv uten vold og NOU 2017:12. Disse inneholder mye forskning og fagstoff på feltet som kan gi en dypere innsikt i konsekvensene som vold i nære relasjoner kan medføre.

Målene og tiltakene i planen skal være både gjenkjennelige og gjennomførbare og de skal bygge på hver kommunens eksisterende praksis og opplevde behov. Gjenkjenneligheten er i denne planen ivaretatt gjennom møter med fagpersoner, ledere og andre referansepersoner i alle de seks kommunene, i tillegg til gjeldende praksis.

## DEL 2: TEORETISK KUNNSKAPSBASE

### 2.1 DEFINISJON

Definisjon av vold i nære relasjoner:

*“Vold eller trusler om vold ovenfor personer som er eller har vært gift eller som lever eller har levd i ekteskapslignende forhold. Det gjelder også søsken, barn, foreldre, besteforeldre og andre i rett opp- eller nedadstigende linje, samt adoptiv-, foster- og stefforhold. Voldsutøvelsen er stedsuavhengig” (Politiet).*

Definisjon av vold:

*«Vold er enhver handling rettet mot en annen person, som gjennom at denne handlingen skader, smerter, skremmer eller krenker, får den andre personen til å gjøre noe mot sin vilje eller slutte å gjøre noe den vil» (Isdal, Per. 2000, Meningen med volden).*

---

## 2.2 HVA ER VOLD I NÆRE RELASJONER?

Vold i nære relasjoner omfatter ulike former for vold og overgrep mellom nåværende og tidligere familiemedlemmer, og den omfatter også barn som blir vitne til vold for eksempel mellom foreldre. Volden kan utøves på mange måter, og den kan skje episodisk eller mer kronisk. Også i tilfeller hvor volden er episodisk, kan volden prege relasjonen hele tiden, ved at den utsatte tilpasser seg for å forhindre nye episoder. Vold i nære relasjoner er ikke et ensartet fenomen. Det kan være ulike former for vold og kan være et uttrykk for ulike maktkonstellasjoner.

Volden kan finne sted i ulike nære relasjoner. I en vid definisjon kan begrepet "nære relasjoner" også omfatte relasjoner der utøver og offer står i et makt/omsorgs-forhold til hverandre. Som eksempel nevnes relasjon mellom lærer-elev, barnehageansatt-barnehagebarn, tjenesteutøver- tjenestemottaker.

Vold og overgrep som utøves av barn mot barn står derimot i en særstilling. Når overgriper er under strafferettslig alder på 15 år, så er ikke dette strafferettslige forhold. Både offer og overgriper vil ha krav på utredning og oppfølging fra hjelpeapparatet.

Vold i nære relasjoner omfatter:

- Fysisk vold (eks: slag, spark, bitt, kvelertak, holding, risting, ørefik, bending (bøying av ledd))
- Psykisk vold (eks: trusler, trakassering, kontrollerende atferd)
- Seksuell vold (eks: seksuell trakassering, voldtekt)
- Materiell vold (eks: knuse eller trusler om å ødelegge gjenstander, slå i vegg/dør)
- Sosial vold (eks: begrense kontakt med venner, familie og naboer)
- Økonomisk vold (eks: kontroll over økonomiske ressurser)
- Latent vold (eks: den utsatte venter med usikkerhet på når volden vil oppstå)
- Digital vold (eks: mobbing, trusler, trakassering, spredning av bilder etc.)

---

## 2.3 OMFANG AV VOLD I NÆRE RELASJONER

NKVTS (Nasjonalt kompetansesenter om vold og traumatisk stress) gjennomførte en omfangsstudie kalt «Vold og voldtekt i Norge. En nasjonal forekomststudie av vold i et livsløpsperspektiv», der i alt 2435 kvinner og 2092 menn i alderen 18 til 75 år besvarte spørsmål om erfaringer knyttet til vold. Under vises det til korte utdrag fra funn i rapporten til NKVTS.

Vold i nære relasjoner rammer mange. Omtrent tre av ti jenter og fire av ti gutter har opplevd minst en volds- eller overgrepshandling gjennom barndommen. Blant voksne har rundt 15 prosent opplevd mindre alvorlig vold fra partner (menn og kvinner), mens omtrent seks prosent kvinner har opplevd alvorlig vold fra partner. En av ti kvinner opplever å bli voldtatt i løpet av livet (NKVTS, Vold og voldtekt i Norge, 2014).

Forekomsten av voldtekt *noen gang* i løpet av livet var 9,4 % hos kvinner og 1,1 % hos menn. Halvparten (49 %) av kvinnene som rapporterte voldtekt hadde opplevd voldtekt før fylte 18 år. Det var ingen indikasjoner på at voldtekt mot unge kvinner har gått ned over tid - like mange yngre som eldre kvinner rapporterte voldtekt før fylte 18 år. Av de kvinnene som opplevde voldtekt var mange (44 %) redd for å bli alvorlig skadet eller drept, og mange fikk fysiske skader (29 %). Få kvinner utsatt for voldtekt var til medisinsk undersøkelse eller behandling den første tiden etterpå (11 %). Nesten en tredjedel (29 %) hadde aldri fortalt om voldtekten til noen andre.

Like mange menn (16,3 %) som kvinner (14,4 %) rapporterte om mindre alvorlig partnervold *noen gang* i livet (kløpet, klort, lugget eller slått med flat hånd). Flere kvinner (8,2 %) enn menn (1,9 %) hadde vært utsatt for alvorlig vold fra partner (sparket, tatt kvelertak på, banket opp). To tredjedeler av både kvinner og menn som var utsatt for alvorlig vold fra partner var også utsatt for kontrollerende atferd fra partner.

Undersøkelsen inkluderer også spørsmål om **a)** beføling av kjønnsorganer ved bruk av makt eller trusler om å skade, **b)** rusrelaterte overgrep, **c)** press til seksuelle handlinger og **d)** andre seksuelle krenkelser og overgrep. 25,4 % kvinner og 8,8 % menn rapporterte minst en av disse fire typene "andre" seksuelle overgrep. Hvis seksuelle overgrep ses under ett, var det om lag en av tre kvinner (33,6 %) og en av ti menn (11,3 %) som bekreftet å ha opplevd minst en form for seksuelt overgrep eller seksuell krenkelse.

---

### 2.3.1 MØRKETALL

Omfanget av vold i nære relasjoner er vanskelig å avdekke da denne volden har særtrekk som skiller den fra annen vold. Volden utøves ofte i det skjulte og personene som berøres er betydningsfulle for hverandres liv gjennom en felles historie, gjensidige forpliktelser og ofte gjennom et avhengighetsforhold. Selv om volden kan være synlig og kjent, vegrer mange seg for å gripe inn i det som anses som private forhold. Dette bidrar til å holde overgrepene skjult for dem som skal yte hjelp og det er grunn til å tro at det finnes høye mørketall. Kun et mindretall av voldtektssakene var kjent for politiet. Andelen var noe høyere for alvorlig fysisk vold: Av de 229 kvinnene som hadde opplevd voldtekt, anmeldte 10,5 % saken selv til politiet. Totalt 17,5 % av sakene var kjent for politiet. Av de 24 mennene som hadde opplevd voldtekt, anmeldte 4 personer saken selv til politiet. Totalt fem saker var kjent for politiet. Av de 548 kvinnene som hadde opplevd alvorlig vold etter 18 år, anmeldte 26,3 % saken selv til politiet. Totalt 32,5 % av sakene var kjent for politiet. Av de 928 mennene som hadde opplevd alvorlig vold etter 18 år, anmeldte 26,0 % saken selv til politiet. Totalt 37,4 % av sakene var kjent for politiet.

Å være utsatt for vold fra personer som man står i nær relasjon til er enda et tabubelagt tema, og det er knyttet mye skam til dette. *“Man regner med at kun 25 % av volden kvinner utsettes for av nærstående, anmeldes.”* (Et liv uten vold, 2013). Statistikk og omfangstall bidrar likevel til å synliggjøre samfunnsutfordringene. Det er viktig å få bedre oversikt og statistikk over saker som omhandler vold i nære relasjoner. Synliggjøring av omfanget vil bidra til større bevissthet rundt problemet, både i hjelpeapparatet og i befolkningen generelt.

---

## 2. 4 HVEM BLIR UTSATT FOR VOLD

### VOLD MOT BARN OG UNGE

I 2017 ble det rapportert inn til Kripos om 36 alvorlige voldssaker på landsbasis med grov eller dødelig vold mot små barn. Vesterålskommunene og Lødingen erkjenner at slike hendelser også kan ramme vårt distrikt og ønsker å fremme kunnskap til nybakte foreldre og hjelpetjenester om vold mot spebarn, barn i barnehagealder og unge gjennom hele skole- og utdanningsforløpet.

NOVA (Norsk institutt for forskning om oppvekst, velferd og aldring) har gjennom sin rapport, 5/2016 *Vold og overgrep mot barn og unge. Omfang og utviklingstrekk 2007-2015*, sammenlignet resultater fra to undersøkelser der deltakerne har vært ungdom i alderen 18-19 år; UngVold 2007 og UngVold 2015.

Undersøkelsene var sammenlignbare og resultat fra 2015- undersøkelsen viste at 21 prosent av ungdommen opplevde fysisk vold fra minst en forelder i løpet av oppveksten. Tilsvarende tall i 2007 var 25 prosent. Andelen som hadde opplevd grov vold fra minst en forelder (dvs. slag med knyttet neve, gjenstand, fått juling) var betydelig lavere: 6 prosent.

8 prosent av ungdommen fortalte at de hadde sett eller hørt en av foreldrene bli utsatt for fysisk partnervold minst en gang. Tilsvarende tall i 2007 var 7 prosent. For seksuell vold er kjønnsforskjellen stor; jenter er betydelig mer utsatt enn gutter. Analyser av seksuell vold omfatter krenkelser både i og utenfor familien. I alt oppga 23 prosent at de hadde opplevd minst en form for seksuell krenkelse i løpet av oppveksten. Til tross for en svak nedgang i den mildere fysiske volden og en reduksjon i mild og grov seksuell vold konkluderer rapporten med at bildet rundt vold er preget av stabilitet da nedgangen ikke var markant og ikke gjelder alle former for seksuell vold.

### KJÆRESTEVOLD

I Norge deltok 994 ungdommer i alderen 14-17 år på en spørreundersøkelse på skolen. 549 (55,3%) av ungdommen svarte ja på spørsmålet om de hadde vært i et forhold (inkluderte korte, mindre seriøse forhold). Disse ungdommene fikk en rekke oppfølgingsspørsmål om erfaring med vold i kjæresteforhold. 42,9 % av tenåringene som var eller hadde vært i et forhold hadde opplevd en eller flere former for vold i forholdet. Fordelt på de ulike formene er tallene som følger: digital vold 29,1%, psykisk vold 25,9%, seksuell vold 18,8% og fysisk vold 12,8%. Resultatene er hentet fra en studie som er en del av prosjektet Safeguarding Teenage Intimate Relationships (STIR), et EU-prosjekt som ser på tenåringers erfaring med vold i nære relasjoner i fem land: Storbritannia, Kypros, Bulgaria, Italia og Norge. *Merk at utvalget er ikke representativt for aldersgruppen som helhet.*

### VOLD MOT PERSONER MED NEDSATT FUNKSJONSEVNE

Risikoen for å bli utsatt for vold eller overgrep er også betydelig forhøyet blant barn med psykisk utviklingshemming eller nedsatt funksjonsevne. Denne risikoen kan være knyttet til språklig og kognitive funksjonsvansker som gjør det vanskelig for denne gruppen å melde ifra om urett og/eller forsvare seg. Deres pleiebehov kan også føre til fortvilelse og avmakt hos omsorgspersoner, med økt risiko for destruktive oppdragerstrategier eller impulsive voldshandlinger knyttet til omsorgspersonens affektnivå (NOU 2017:12). Ansatte som jobber med personer med ulike nedsatte funksjonsevner skal få nødvendig kunnskap til å kunne oppdage vold og kunne følge opp personer utsatt for vold og overgrep, etter at vold har blitt avdekket. De inviteres til basisopplæring, og får tilbud om veiledning når de skal utvikle rutiner for å håndtere mistanke om overgrep.

Regjeringen oppnevnte ved kongelig resolusjon 13.november 2015 et utvalg som har gått gjennom alvorlige saker der barn og ungdom har vært utsatt for grov vold, seksuelle overgrep og alvorlig omsorgssvikt. Formålet med utredningen var å avdekke hvorvidt det har forekommet svikt i det offentlige hjelpeapparatets håndtering av disse sakene (NOU 2017:12). Den interkommunale planen skal på bakgrunn av dette legge til rette for at grov systemsvikt ikke forekommer i saker knyttet til vold i nære relasjoner i vår region.

### VOLD MOT ELDRE

I 2017 la NKVTS (Nasjonalt kunnskapssenter om vold og traumatisk stress) frem en rapport fra en undersøkelse om vold og overgrep mot eldre i Norge. Formålet med undersøkelsen var å få kunnskap om forekomsten av vold og overgrep i befolkningen som er 65 år eller eldre og hvilke relasjoner de voldsutsatte har til utøverne. 2463 personer i alderen 66 til 90 år (1232 menn og 1231 kvinner) besvarte et spørreskjema. Den samlede forekomsten av vold og overgrep mot eldre hjemmeboende personer etter fylte 65 år, var mellom 6,8 og 9,2 %. Det var ikke signifikante forskjeller mellom kjønnene. Av de 168 personene som oppga at de hadde vært utsatt for vold og overgrep, var det flest som oppga psykiske overgrep (98 personer) etterfulgt av fysisk vold (58 personer), seksuelle overgrep (26 personer) og økonomiske overgrep (21 personer). For de som hadde blitt utsatt etter fylte 65år, var utøver i nær relasjon til om lag åtte av ti utsatte. Risikoen for å bli utsatt for vold og overgrep i eldre år var betydelig større hvis vedkommende hadde vært utsatt tidligere i livet.



Overgrep mot eldre viser seg å være et vanlig, men skjult problem, både i det private liv og i institusjoner. Temaet er ofte knyttet til skam, først og fremst fordi overgriperen som regel er en person den eldre kjenner og har tillit til. Mange eldre kan føle de har skyld i at volden inntreffer og at de har krenket utøver. I tillegg er det nok knyttet store mørketall til anmeldelser i denne aldersgruppen, og hos enkelte kan vold ha vært en del av livet over lange perioder. Ettersom at tematikken er tabubelagt oppsøkes råd og hjelp sjeldnere av eldre. Terskelen for å anmelde forholdet er også forhøyet i denne gruppen, da de ofte er i et avhengighetsforhold til voldsutøver.

Organisasjonen Vern for eldre regner med at det forekommer vold på 2-4 % av befolkning over 65 år, basert på forekomststudier de siste fem årene. Vern for eldre i Oslo får ca. 400 henvendelser hvert år og ca. 14 av disse er fra Akershus. Det er som oftest brukeren selv, familien eller personer vedkommende har tillit til som melder til Vern for eldre. Organisasjonen betjener en kontaktttelefon som gir støtte, råd og veiledning til eldre. Hjelpeapparatet kan også henvende seg. Både den utsatte og hjelpeapparatet kan også henvende seg til NKVTS, Nasjonalt kunnskapssenter om vold og traumatisk stress.

Vold mot eldre kan vise seg som for eksempel psykiske eller fysiske overgrep i forbindelse med pengeutpressing. De som omgås eldre må kjenne til symptomer som kan vekke mistanke om at det foregår vold. Som et av tiltakene i denne planen skal det utvikles gode rutiner i institusjoner og i hjemmehjelpstenesten, og ansatte skal delta i felles opplæring.

---

## 2.5 RELASJON TIL OVERGRIPER

De aller fleste kjente overgriperen. For kvinner var de største gruppene av utøvere venner, bekjente, naboer og kolleger, og nåværende eller tidligere partner. Bare 14 % oppga kun ukjent utøver. Det betyr at 86 % av kvinnene som har rapportert voldtekt har vært utsatt for dette minst en gang av en de kjenner.

Det er såpass få menn i utvalget som har rapportert voldtekt at man ikke kunne se noe spesielt mønster når det gjelder relasjon til utøver. Det var nesten utelukkende menn som var utøver av voldtekt mot kvinner (97,8 %). For de 24 mennene i utvalget som rapporterte om voldtekt var menn utøver i 15 av tilfellene, kvinner i 6, og både mann og kvinne i 3 av tilfellene.

---

## 2.6 KONSEKVENSER AV VOLD

Å være utsatt for vold kan føre til negative konsekvenser og utgjør en alvorlig utfordring for samfunnsdeltakelse og folkehelse hos utsatte. Å forebygge vold, avdekke og gi god hjelp til utsatte og utøvere, er derfor en sentral oppgave for myndighetene. Forebygging innen tema vil kunne ha store gevinster både samfunnsøkonomisk og i det private liv til både utøver og utsatt.

### VOLDSUTSATTHET OG PSYKISK HELSE

Personer utsatt for alvorlig vold og/eller voldtekt rapporterte om dårligere psykisk helse enn ikke-utsatte. Dette gjaldt både menn og kvinner. Det var en klar sammenheng mellom antallet voldskategorier og psykiske helseproblemer for både menn og kvinner. Dette økte nivået av psykiske helseproblemer hos volds- og overgrep utsatte gjaldt både for angst/depresjon og posttraumatiske reaksjoner.

## RISIKO FOR Å BLI UTSATT FOR VOLD IGJEN

I rapporten fremkommer det også at personer som hadde vært utsatt for fysisk vold eller seksuelle overgrep i barndommen er i mye større grad blitt utsatt for vold og overgrep også som voksen. For eksempel var seksuelle overgrep i barndom knyttet til en vesentlig økt rapportering av voldtekt i voksen alder (oddsforhold på 7 for seksuell omgang før 13 år og 9 for voldtekt før 18 år).

---

## 2.7 VOLDSUTSATTHET OG DEMOGRAFISKE FORHOLD

I utgangspunktet er alle sårbare. Vold i nære relasjoner forekommer i alle samfunnslag og miljøer. Det er samtidig mange faktorer som har betydning for hvor utsatte mennesker er for vold, hvordan de opplever vold og ikke minst for hvilke muligheter de har for å komme seg ut av voldelige relasjoner. Faktorer som kan påvirke sårbarheten er kjønn, alder, sosioøkonomisk bakgrunn, fysisk- og psykisk funksjonsevne, seksuell orientering og kjønnsidentitet. Andre forhold som migrasjon, graviditet og rus kan også spille inn. Flere av disse faktorene kan virke sammen og bidra til å øke den enkeltes sårbarhet.

*Sivilstand:* Både blant menn og kvinner var det høyest forekomst av alvorlig vold og voldtekt blant de som var separert eller skilt på intervju tidspunktet.

*Utdanning:* Det var ikke forskjell på forekomsten av alvorlig vold i ulike utdanningsgrupper. For kvinner var det lavere forekomst av voldtekt i høyere utdanningsgrupper og opplevd økonomisk situasjon. Både alvorlig vold og voldtekt forekom oftere hos personer som opplevde at de hadde dårlig økonomi.

*Bostedsfylke:* Det var ingen klare geografiske mønstre i forekomsten av vold eller voldtekt verken for kvinner eller menn. Imidlertid hadde undersøkelsen kun informasjon om aktuelt bostedsfylke, og ikke om oppvekststed eller tidligere flyttinger. Undersøkelsen hadde lav representasjon av etniske minoritetsgrupper og kunne derfor ikke beskrive forskjeller mellom etniske grupper.

*Sammenheng mellom vold i hjemmet og rus:* Høyt alkoholkonsum øker risikoen for vold. I en norsk oppfølgingsstudie av unge voksne kom det frem at vold mellom ektefeller/partnere forekom oftere blant dem med høyt alkoholinntak. (Pape, H, 2003. *Vold og Krenkelser i unge menneskers parforhold. Tidsskrift for den norske legeforening*).

---

## FOREBYGGING AV VOLD I NÆRE RELASJONER

Forebygging handler om de tiltak vi setter inn for å unngå at vold oppstår, og tiltak for å stanse pågående vold. Et godt voldsforebyggende arbeid krever langsiktighet og samordning.

### FOREBYGGINGSNIVÅER

Når man snakker om forebygging handler dette om prosesser som foregår på ulike nivåer i kommunene hvor målet er å unngå at problemer oppstår eller forverres. Det skilles mellom universell, selektiv og indikativ forebygging. Den *universelle* forebyggingen beskriver generelle tiltak rettet mot hele befolkningen. *Selektiv* forebygging retter seg mot identifiserte risikogrupper, mens *indikert* forebygging retter tiltakene mot enkeltpersoner og grupper som allerede har utprøvd eller vært utsatt for blant annet vold i nære relasjoner. På dette nivået (indikativ) er målet å stoppe volden, begrense konsekvensene, hindre forverring og bidra til å snu eventuell skjevutvikling. Innenfor rus- og kriminalitetsforebygging brukes betegnelsene; byggende (grunnleggende rammevilkår), forebyggende (svekke definert risiko) og rus- og kriminalitetsforebyggende (målrettet innsats mot situasjoner og særlig utsatte miljøer).

---

## NASJONALE FØRINGER

I den nasjonale handlingsplanen (Et liv uten vold) legges det vekt på behov for innsats på generelle tiltak rettet mot hele befolkningen. Handlingsplanen viser til økt innsats på generelle likestillingspolitiske strategier og rusforebyggende tiltak. Videre viser handlingsplanen til sammenhenger mellom levkårsfaktorer og utsatthet for vold.

Etter folkehelseloven skal kommunene ha oversikt over sine folkehelseutfordringer. Her inngår også vold i nære relasjoner i vurderingen. *“Det er en utfordring å sikre gode relevante data som gir tilstrekkelig grunnlag for å vurdere omfanget av vold i den enkelte kommune.”* (Et liv uten vold). Folkehelseprofilen gir tallgrunnlag for områder man bør være oppmerksom på i de ulike kommunene, og det anbefales at man setter seg inn i denne.

I tillegg til nasjonale føringer, har Norge sluttet seg til en rekke internasjonale konvensjoner som gir føringer for forebygging og bekjempelse av vold i nære relasjoner, herunder den europeiske menneskerettighetskonvensjonen og FNs konvensjon om barnets rettigheter.

## DEL 3: OVERSIKT AV RELEVANTE HJELPETILBUD

Det finnes en rekke andre hjelpetjenester, både lokalt og nasjonalt, som man kontakte dersom man er utsatt eller mistenker at noen er utsatt for vold. Under vises noen tjenester man kan kontakte.

**Politi:** Vold i nære relasjoner og sedelighet prioriteres høyt hos politiet. Er du utsatt eller har mistanke om vold i nære relasjoner eller annen omsorgssvikt bør du kontakte lokalt politi. Du kan også lese mer på nettsiden til politiet for mer informasjon <https://www.politiet.no/rad/vold-i-naere-relasjoner/>

**Barnevern:** er gitt et særlig ansvar for å sikre at barn som lever under forhold som kan skade deres helse og utvikling, får nødvendig hjelp og omsorg til rett tid. For å kunne ivareta dette ansvaret

overfor barn som utsettes for vold i familien, er barneverntjenesten avhengig av å motta opplysninger fra andre som kjenner barnets situasjon. Du kan kontakte barnevernet på telefon **97 99 38 00**

**Krisesenter:** Tjenestetilbud som bidrar med støtte, informasjon og veiledning som kan hjelpe deg å se utveier fra volden du og dine eventuelle barn utsettes for. Krisesenteret er et midlertidig bo- og beskyttelsestilbud. Det er også et eget dagtilbud ved senteret. Du kan ringe **761 22 330** for å komme i kontakt med Krisesenteret Vesterålen.

**Familievernkontoret:** Familievernkontoret Vesterålen tilbyr gratis parterapi, familierapi og pliktig mekling ved samlivsbrudd. Man trenger ikke henvisning. De fleste kommer for rådgivning og samtaler om problemer i parforholdet og i familien. Eller når det er vansker, konflikter eller

kriser i familien Telefon: **466 15 660** Epost: [familievernkontoret.vesteralen@bufetat.no](mailto:familievernkontoret.vesteralen@bufetat.no)

**Alarmtelefon for barn og unge:** Alarmtelefonen er en gratis nødtelefon for barn og unge. Barn, unge, foreldre og andre som er bekymret for et barns situasjon kan kontakte alarmtelefonen for å formidle sin bekymring og behov for hjelp. Du kan ringe anonymt på **116 111** (gratis) eller chat på [www.116111.no](http://www.116111.no)

**VO-linjen:** En hjelpelinje for deg som opplever vold eller overgrep i nære relasjoner. Du kan ringe anonymt på **116 006** (gratis og døgnåpen tjeneste). Les mer på [www.volinjen.no](http://www.volinjen.no)

**Røde kors-telefonen om tvangsekteskap og kjønnslemlestelse:** Du kan ringe anonymt på **815 55 201**

Telefonen er åpen mandag til fredag, mellom kl. 09.00 og 16.00. De som jobber i Røde Kors-telefonen har taushetsplikt. Les mer på <https://www.rodekors.no/lokalforeninger/oslo/aktiviteter/kvinner/rode-kors-telefonen-for-tvangsekteskap-og-kjonnslemlestelse/>

**Vern for eldre:** Overgrep mot eldre viser seg å være et vanlig, men skjult problem både i det private liv og institusjoner. I mange tilfeller har eldre som er utsatt for overgrep vanskelig for å nå fram til hjelpetilbud, og det er derfor opprettet Vern for eldre- tjeneste. Du kan ringe anonymt på **800 30 196** (mandag – fredag kl. 09 og 15).

## DEL 4: RELEVANT LOVVERK

### Offentlig ansatte

Ansatte som handler ved bekymring er antagelig det som i størst grad kan bidra til å forebygge vold i nære relasjoner. Etter Lov om barneverntjenester § 6-4 har *alle offentlig ansatte* opplysningsplikt til barneverntjenesten. Alle offentlig ansatte har en selvstendig opplysningsplikt til barnevernet når det er grunn til å tro at et barn blir mishandlet i hjemmet eller det foreligger andre former for alvorlig omsorgssvikt.

### Helsepersonell:

Opplysningsplikten til barnevernet, både etter anmodning og etter eget tiltak, gjelder også for en rekke yrkesutøvere med profesjonsbestemt taushetsplikt, blant annet helsepersonell. Meldeplikt til politiet er for helsepersonell regulert i straffelovens § 139 og i helsepersonellovens § 31. Helsepersonell har plikt til å varsle nødetatene der dette er "nødvendig for å avverge alvorlig skade på person eller eiendom".

### Vold i nære relasjoner:

I Norge er vold i nære relasjoner straffbare handlinger på lik linje med vold som skjer i andre sammenhenger og på andre arenaer, jf. Straffelovens § 219. Politiets viktigste oppgave er å forhindre at nye overgrep skjer og straffeforfølge overgrep som allerede har skjedd.

### **Avvergelsesplikt/opplysningsplikt**

Alle innbyggere i Norge uavhengig kommune har en generell plikt til å prøve å hindre visse former for alvorlige forbrytelser gjennom å anmelde forholdet til politiet eller på annen måte avverge forholdet, jf. Straffelovens § 139. Denne avvergeplikten går foran lovbestemt taushetsplikt.

Alle som er bekymret for at barn og unge kan leve med vold og overgrep i familien, *bør* gi opplysning om dette til barneverntjenesten i kommunen. Offentlige tjenester, for eksempel skoler og barnehager, har *opplysningsplikt* og skal sende bekymringsmelding til barnevernet. Opplysningsplikten påligger den enkelte offentlige ansatte jf. Lov om barnevernstjenester § 6-4.

### **Nødrett, straffeloven §17:**

En handling som ellers ville være straffbar, er lovlig når den a) blir foretatt for å redde liv, helse, eiendom eller en annen interesse fra en fare for skade som ikke kan avverges på annen rimelig måte, og b) denne skaderisikoen er langt større enn skaderisikoen ved handlingen.

### **Nødverge, straffeloven §18:**

En handling som ellers ville være straffbar, er lovlig når den a) blir foretatt for å avverge et ulovlig angrep, b) ikke går lengre enn nødvendig, og c) ikke går åpenbart ut over hva som er forsvarlig under hensyn til hvor farlig angrepet er, hva slags interesse som angrepet krenker, og angriperens skyld.

### **Krisesenterloven §3-3a**

Kommunen er etter helse- og omsorgstjenesteloven pliktig til å forebygge, avdekke og avverge vold og seksuelle overgrep etter Krisesenterlovens § 3-3 a. Krisesenterloven forplikter kommunene til å sørge for samordnet oppfølging av voldsutsatte, både fra krisesenter og andre tjenester etter § 4.

### **Individuell plan**

Kommunen skal sørge for at berørte av vold får helhetlig oppfølging, gjennom samordning av tjenester fra 1) krisesentret og fra 2) andre instanser **iht. krisesenterloven § 1 og § 4**. Samordningen kan foregå ved bruk av for eksempel individuelle plan.

## **DEL 5: LOKALE UTFORDRINGER**

---

### **TALL FRA POLITIET**

Tall fra Sortland lensmannskontor viste at mellom januar 2016 og september 2018 hadde Vesterålen, ikke inkludert Lødingen, 12 anmeldte forhold på vold i nære relasjoner hvor barn var utsatt. I de 12 anmeldte forholdene omhandlet dette totalt 21 barn (se punkt 5.1). Gjennomgang av sakene viste kompleksiteten i arbeidet man har fremfor seg og det er grunn til å tro at det finnes store mørketall knyttet til vold i nære relasjoner.

---

### **INNFØRING AV RISIKOVURDERINGSMODELLEN SARA**

Sortland lensmannskontor jobber med å innføre risikovurderingsmodellen SARA (Spousal Assault Risk Assessment Guide). Metoden er utviklet i Canada, men tilpasset norske forhold. Metoden kartlegger voldsutøverens tidligere historie med partnervold, voldsutøverens sosiale og psykiske situasjon og partners sårbarhet. Ut fra dette kan politiet vurdere risikoen og hvilke tiltak som bør settes i verk for å hindre videre vold.

Politiet foreslår at kommunene utvikler rutineguide som beskriver hvordan ansatte skal handle dersom man mistenker at personer er utsatt for vold i nære relasjoner.

#### HVA VET VI OM OMFANGET AV VOLD I NÆRE RELASJONER I REGIONEN?

Statistikk (januar 2017 -mai 2019) fra Vesterålen barnevernstjeneste og Sortland lensmannskontor viser at 17,4 % av bekymringsmeldingene til barnevernet og 2- 4 % av alle anmeldelser til politiet i Vesterålen omhandlet vold i nære relasjoner. I samme periode meldte Krisesenteret Vesterålen om et økende antall brukere fra 2016-november 2019

**Tabell – andel brukere og overnattingsdøgn fra Krisesenteret Vesterålen**

År	Antall brukere	Overnattingsdøgn
2016	18 Voksne og 15 barn	1888
2017	20 voksne og 20 barn	1571
2018	22 voksne og 20 barn	1479
2019	26 voksne og 33 barn	1032

**Tabell - andel familievold fra politiet**

	2017	2018	2019 (per mai mnd)
Straffesaker	1323	1268	490
Familievold	42	31	18
%-andel	3%	2%	4%

Registrerte saker på familievold utgjør dermed 42 forhold i 2017, 31 forhold i 2018 og 18 forhold per mai 2019.

#### GJENNOMGANG AV ANMELDELSER OM VOLD MOT BARN I DE FEM VESTERÅLSKOMMUNENE?

I en gjennomgang av anmeldelser (12) som hovedsakelig omhandlet vold mot barn, gjort av SLT-koordinator i Sortland kommune og politiet, var følgende typer av vold representert knyttet til vold i nære relasjoner: vitne til vold, fysisk mishandling, psykisk mishandling, økonomisk vold, materialistisk vold og seksuelle vold/overgrep. Anmeldelsene omhandlet ofte flere typer vold i samme sak.

*Utvalgte funn fra gjennomgangen av anmeldelser ved Sortland Lensmannskontor:*

- 12 anmeldte forhold - Sortland (6), Bø (2), Øksnes (1), Hadsel (2), Andøy (1)
- Totalt 21 barn var utsatt for vold i disse 12 forholdene
- 3 av 12 forhold er rettet mot samboer/ektefelle hvorav 7 barn er involvert.
- Rusmiddelbruk var ikke fremtredende, men en faktor i enkelte saker.
- i 7 av 12 forhold er far siktet.
- i 5 av 12 forhold er mor siktet
- i 2 av forholdene er både mor og far/stefar mistenkt som voldsutøver
- i 1 av 12 forhold er fostermor mistenkt som voldsutøver
- i 5 av 12 forhold er sakene henlagt (av ulike grunner)
- i 5 av 12 forhold er sakene pågående
- i 3 av 12 forhold er det opprettet rettsmøte/avventer dom

- i 1 av 12 forhold har voldsutøver vært dømt for vold tidligere.

De høyeste tallene fra politiet finner vi under «Fysisk mishandling», mens tallene for psykisk mishandling er mer usikre. Psykisk mishandling forekommer likevel i mange av de samme familiene som utøver annen vold.

---

***Forskning viser at å være vitne til vold mellom nære tillitspersoner kan ha samme skadevirkning som for dem som får volden direkte rettet mot seg. Det er derfor særlig viktig å hindre at barn opplever vold utført også mot andre. Vi må sørge for å være bevisst dette. (Små vitner til vold, ATV-stiftelsen)***

---

## DEL 6: TILTAKSPLAN

---

### OVERORDNEDE MÅL FOR TILTAKENE OG EVALUERING AV DISSE

Planen har tre overordnede mål (i prioritert rekkefølge) og disse må tas utgangspunkt i når kommunene skal gjøre evaluering av planen.

1. Kompetanseheving hos ansatte og befolkningen generelt.  
Gjøre opp status på kurs, fagsamlinger og deltakelse på disse.
2. Målgruppen skal oppleve et samordnet og helhetlig tilbud.  
Erfaringsinnhenting om opplevelse av hjelpeapparatets bistand.
3. Godt system for registrering av omfang av vold i nære relasjoner hos de ulike tjenestene.

---

### SAMARBEID MELLOM KOMMUNENE

Kommunene må gå sammen om en kompetansehevingsplan og gi mulighet for hospitering på tvers av kommunene. Felles kunnskap og holdninger i hjelpetjenestene vil øke sjansen for å oppdage og stoppe volden.

Tiltakene i planen skal fremme dette. Kommunene har kontakt med en rekke eksterne kompetansemiljøer som blant annet Stiftelsen Tryggere, Dixi ressurscenter, RVTS (Regionale ressurscenter om vold, traumatisk stress og selvmordsforebygging), Vivat selvmordsforebygging, KoRus Nord, Konfliktrådet, Kompetansesenter for kriminalitetsforebygging, Røde kors etc. De eksterne kompetansemiljø vil være mulig å benytte i arbeidet med for eksempel utvikling av kompetansehevingsprogram i regionen, råd og/eller veiledning.

---

#### MEDVIRKNING AV BARN OG UNGDOM TIL FOREBYGGING

Barn og ungdoms medvirkning vil kunne påvirke den lokale planen for hver enkelt kommune gjennom deltakelse fra ungdomsråd (for kommuner som har dette) eller lignende. Medvirkningen fra barn og unge er helt nødvendig og må organiseres av hver enkelt kommune på en slik måte at deres innspill kommer til syne i utviklingen av den lokale handlingsplanen/tiltakene.

---

#### EKSEMPLER PÅ TILTAK SOM ER I DAGLIG DRIFT I REGIONEN

- Tiltakskort (rutiner ved mistanke om vold, seksuelle overgrep eller lignende)
- Æ E MÆ (Program for forebygging av seksuelle overgrep mot barn og unge)
- ICDP (International Child Development programme)
- Vivat selvmordsforebygging – Førstehjelp ved selvmordsfare
- Stiftelsen Tryggere (Sinnemestringstilbud og oppfølging av voldsutøver)
- COS-kurs (circle of security foreldreveiledning)

#### FOREBYGGENDE TILTAK

##### **TILTAK 1: Avdekke vold i nære relasjoner – gravide**

Jordmor spør alle gravide som er i svangerskapsomsorgen om vold.

Ansvar: Helsestasjonen

##### **TILTAK 2: Hjemmebesøk til foreldre som har fått barn**

Alle foreldre til nyfødte får hjemmebesøk av jordmor og/eller helsesøster. Det stilles rutinemessig spørsmål om vold i nære relasjoner. Barnet kles av ved helseundersøkelser for å avdekke tegn på vold og overgrep. Jf. retningslinjer for helsestasjon og skolehelsetjenesten pkt. 4.14

Ansvar: Helsestasjonen

##### **TILTAK 3: Avdekke vold i hjemmet – barn mellom 0-6 år**

Rutinemessig spørsmål om vold i nære relasjoner under konsultasjon på helsestasjonen.

Ansvar: Helsestasjonen

##### **TILTAK 4: Avdekke kjønnslemlestelse – barn 0-6 år**

Helsesykepleier spør foresatte fra land hvor omskjæring praktiseres, ved hjemmebesøk og konsultasjon.

Helsesykepleier gir informasjon om norsk lovverk.

Ansvar: Helsestasjonen, barnehage

##### **TILTAK 5: Avdekke vold i nære relasjoner hos barn som går i barnehage**

Alle ansatte i barnehager skal ha høy kompetanse på å oppdage vold i nære relasjoner.

Ansvar: Barnehage

##### **TILTAK 6: Barn får gjennom oppveksten systematisk opplæring i å sette egne grenser, begreper, kroppen, vonde hemmeligheter**



- Æ E MÆ til barne- og ungdomsskole. Forebygging av vold og seksuelle overgrep.
- VGS: VIP-program. Veiledning og informasjon om psykisk helse

Ansvar: Helsestasjonen, barnehage, skole

**TILTAK 7: Årlig informasjon på foreldremøter i barnehage og skoler om tema vold- og seksuelle overgrep**

- Opplæring som vil bli gjennomført overfor barna i regi av helsesykepleier/skole/evt. barnevern
- Rutiner for meldeplikt og samarbeid med barnevern
- Tverrfaglig konsultasjonsteam for barn/unge/foresatte: Under etablering

Ansvar: Helsestasjon, barnehage, skole

**TILTAK 8: Kommunen inviterer frivillige organisasjoner, religiøse organisasjoner og idrettslag til å delta på kurs og fagdager om tema vold og overgrep.**

Frivillige organisasjoner og idrettslag skal innhente politiattest og oppfordre sine frivillige til å ta e-læringskurset om vold og overgrep

Ansvar: Oppvekst

**TILTAK 9: Foreldreveiledning**

Hver kommune har ansatte med opplæring i standardiserte foreldreveiledningsprogrammer som tilbys innbyggerne.

Ansvar: Helsestasjon

**TILTAK 10: Avdekke vold mot eldre**

De ansatte skal ha høy kompetanse på vold gjennom kompetansehevende tiltak.

Ansvar: Helse og omsorg

**TILTAK 11: Avdekke vold mot funksjonshemmede**

De ansatte skal ha høy kompetanse på vold gjennom kompetansehevende tiltak.

Ansvar: Helse og omsorg, oppvekst

**TILTAK 12: Avdekke vold mot rusavhengige og psykisk syke**

De ansatte skal ha høy kompetanse på vold gjennom kompetansehevende tiltak.

Ansvar: Helse og omsorg

**KOMPETANSEHEVENDE TILTAK**

**TILTAK 13: Sørge for at ansatte i Hadsel har kjennskap til rutiner ved vold i nære relasjoner**

Ansatte i kommunene skal kjenne til tiltaksplanen mot vold i nære relasjoner og «grunnleggende guide og rutiner for ansatte»

Ansvar: Helse og omsorg, oppvekst

**TILTAK 14: Øke kompetansen hos ansatte i Hadsel om vold i nære relasjoner gjennom teori- og praksisbasert undervisning.**

Det utvikles et interkommunalt kompetansehevingsplan med fokus på vold i nære relasjoner.

Ansvar: Helse og omsorg, oppvekst

**TILTAK 15: Ansatte som jobber med barn i Hadsel skal gjennomføre e-læringskurset «Vold og seksuelle overgrep mot barn» utviklet av RVTS.**

Fastleger og legevaktssleger gjennomfører nettkurs iht. akuttmedisinforordningen (evt. e-læringskurset ovenfor dersom dette godkjennes som alternativ) Husk nytilsatte. Etablere rutiner for opplæring og vedlikehold av e-læringskurset.

Ansvar: Helse og omsorg, Oppvekst

**TILTAK 16: Informasjonsmaterieell om vold i nære relasjoner til innbyggerne gjøres tilgjengelig på kommunenes hjemmeside.**

Ansvar: Helse og omsorg, oppvekst

## HJELPETILTAK

### **TILTAK 17: Barneansvarlig i avd. psykisk helse og rus**

Det opprettes barneansvarlig i tjeneste for psykisk helse og rus for å påse at barn av psykisk syke eller/og rusmisbrukere får nødvendig informasjon og oppfølging.

Ansvar: Helse og omsorg

### **TILTAK 18: Kommunen må etablere et fast team med kompetanse på feltet som tar imot henvendelser/konsultasjoner på alle typer voldsproblematikk**

Teamet møtes til faste tider, og teamets medlemmer kan kontaktes ved akutte hendelser for veiledning.

Ansvar: Helse og omsorg, oppvekst

### **TILTAK 19: Prosedyrer/rutiner ved trusler om vold utarbeides i alle tjenester og gjøres tilgjengelig for alle ansatte.**

Prosedyrene/rutinene går igjennom årlig og ligger tilgjengelig i kommunens kvalitetssystem – det er utviklet en felles grunnleggende guide for ansatte for lik praksis iht. interkommunale tjenester og riktig tjenestevei.

Ansvar: Helse og omsorg, oppvekst

**Røde varselsflagg** – Kripos meldte i 2017 om 36 alvorlige voldssaker mot små barn. Disse omhandlet grov og dødelig vold mot små barn. Oppfordringen til Kripos er at alle som er i kontakt med barn må være flinkere til å se etter «røde varselsflagg» og melde ifra dersom man er bekymret.

---

## HENVISNINGER OG KILDER

Et liv uten vold: [https://www.regjeringen.no/contentassets/97cdeb59ffd44a9f820d5992d0fab9d5/hplan-2014-2017\\_et-liv-uten-vold.pdf](https://www.regjeringen.no/contentassets/97cdeb59ffd44a9f820d5992d0fab9d5/hplan-2014-2017_et-liv-uten-vold.pdf)

NOU2017:12 Svikt og svik: <https://www.regjeringen.no/no/dokumenter/nou-2017-12/id2558211/sec1>

Prop 12S. Opptrappingsplan mot vold og overgrep:

<https://www.regjeringen.no/contentassets/f53d8d6717d84613b9f0fc87deab516f/no/pdfs/prp201620170012000dddpdfs.pdf>

Små vitner til vold: <https://atv-stiftelsen.no/wp-content/uploads/2017/03/sma-vitner-til-vold.pdf>

En god barndom varer livet ut: [www.regjeringen.no/globalassets/upload/bld/foa/bld\\_overgrep\\_web.pdf](http://www.regjeringen.no/globalassets/upload/bld/foa/bld_overgrep_web.pdf)

Vold og voldtekt i Norge: [www.nkvts.no/content/uploads/2015/11/vold\\_og\\_voldtekt\\_i\\_norge.pdf](http://www.nkvts.no/content/uploads/2015/11/vold_og_voldtekt_i_norge.pdf)

Isdal, Per. 2000, Meningen med volden

*Pape, H, 2003. Vold og Krenkelser i unge menneskers parforhold. Tidsskrift i den norske legeförening.*

Istanbulkonvensjonen «*Europarådets konvensjon om forebygging og bekjempelse av vold mot kvinner og vold i nære relasjoner*», Council of Europe.

Alvorlig vold mot små barn, Kripos

Mishandlingsbestemmelsen, Politihøgskolen

Ungdomserfaringer med vold og overgrep i oppveksten, NKVTS.

*Takk for at du har lest denne planen og at du utgjør en stor forskjell i andres liv!*

***Inspirasjon er hentet fra, og rettes med takk til***

- Justis- og politidepartementet, Veileder for utvikling av kommunale handlingsplaner
- Ferder Kommune, Tiltaksplan vold i nære relasjoner
- Aurskog-Høland, Sørums og Fet kommune, Interkommunal handlingsplan mot vold i nære relasjoner
- Stine Sofies Stiftelse, Vold og overgrep mot barn i et livsløpsperspektiv
- Stiftelsen Tryggere og Dixi ressurscenter, faghefte Vold og seksuelle overgrep blant ungdom
- Politiet/Oslo kommune, Samhandlingsrutine vold og seksuelle overgrep mot barn
- Politiet/Nedre Eiker kommune, vold i nære relasjoner- det angår oss alle

***VARSLINGSNUMRE OG NYTTIGE TELEFONUMRE***

**Politi**

02 800 (hele døgnet)

**Sortland lensmannskontor**

75 58 90 00 (kl. 09.00 – 14.00)

**Vesterålen Barnevern**

761 08 100

Kl. 08.00 – 15.30

Ved akutt behov for hjelp fra barnevernet kan du ringe 979 93 800 utenom kontortid, både på hverdager og i helger

**Vesterålen Krisesenter**

45 61 46 45 (hele døgnet)

**Alarmtelefonen for barn og unge**

116 111

Hverdager kl.15.00 – 08.00 og hele døgnet i helger

**VO-Linjen (Hjelpelinje ved Vold og overgrep)**

116 006 hele døgnet

**Stiftelsen Tryggere**

90 74 18 22

Hverdager kl. 08.00 – 15.30

**Lofoten og Vesterålen familievernkontor**

46 61 56 60

Hverdager 09.00-13.00